

ההתפתחויות במרחב אדלב:

תמונת מצב

(עדכנית לבוקר 20 באוגוסט 2019)

עיקרי תמונת המצב

בשבועיים האחרונים נחלו התקפות צבא סוריה בחלק הדרום מערבי של מרחב אדלב **שורה של הצלחות**, ראשונות מסוגן, מאז החלה המערכה הקרקעית לכיבוש המרחב (תחילת מאי 2019). כוחות צבא סוריה השתלטו על מספר יישובים ממערב ומצפון מערב לעיר החשובה ח'אן שיח'ון. **כוחות קדומניים של צבא סוריה נכנסו לפאתיה המערביים של העיר והקימו מחסום מצפון לה, על כביש M-5 (כביש דמשק-חמאה-חלב).**

◀ לנוכח ההתפתחויות בשטח **שיגרה תורכיה ב-19 באוגוסט 2019 שיירה צבאית לאזור ח'אן שיח'ון** שכללה עשרות כלי רכב, משוריינים ומובילים נושאי טנקים ונגמ"שים. לכוח נלוו פעילים מאחד מארגוני המורדים שבחסות תורכיה (פילק אלשאם). **כוונת הכוח הייתה, להערכתנו, להתייצב על כביש M-5 מצפון לח'אן שיח'ון כדי לסייע לארגוני המורדים המגנים על העיר ולמנוע המשך התקדמות צבא סוריה צפונה, לעבר אדלב.** השיירה הותקפה מהאוויר (ככל הנמסר ע"י מטוסים רוסיים וסוריים) ובתקיפה נהרגו שלושה בני אדם ו-12 נפצעו (ככל הנראה פעילי ארגון מורדים סורי שבחסות תורכית).



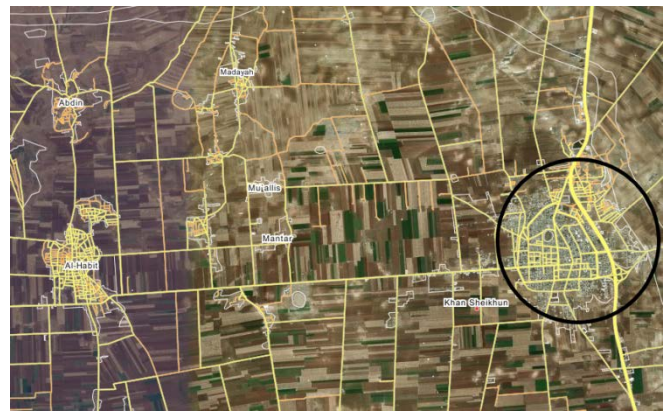
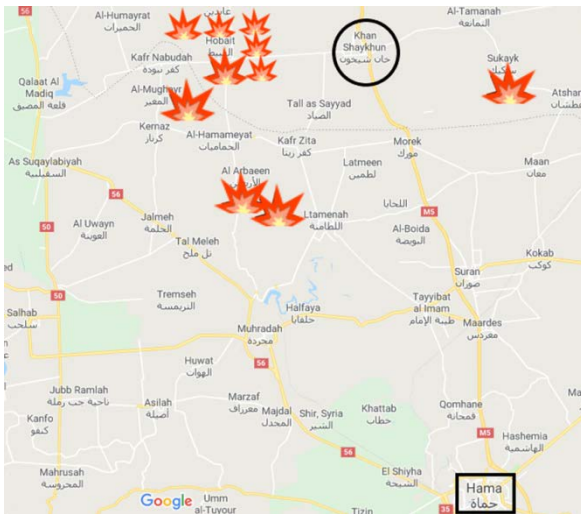
מימין: טנקים על גבי מובילים בשיירה התורכית (חשבון הטוויטר של TRT, ערוץ החדשות הרשמי של תורכיה, 20 אוגוסט 2018). משמאל: הטור הממונע של צבא תורכיה מצפון לח'אן שיח'ון (ח'טוה, 19 באוגוסט 2019).

◀ **שיגור השיירה הינו מהלך ראשון מסוגו של המשטר התורכי**, מאז תחילת המערכה הקרקעית. **להערכתנו הוא נועד בבירור לסייע לארגוני המורדים**, הן הארגונים הפועלים בחסות תורכית והן הארגון הג'האדיסטי המטה לשחרור אלשאם, הממלא תפקיד מרכזי בקרבות. מהלך זה, שגרר אחריו תקיפה אווירית על השיירה, יצר **חיכוך צבאי משמעותי בין תורכיה (התומכת בארגוני המורדים) לבין רוסיה (התומכת במשטר הסורי).**

אולם נראה לנו, כי **לשתי המדינות יש עניין מובהק להכיל את האירוע ולנסות לשוב למסלול של הידברות ביניהן, על אף הקושי שבדבר** לנוכח הישגיו של צבא סוריה בשטח (המציבים את רוסיה בעמדת כוח מול תורכיה).

כיבושי צבא סוריה בדרום מערב אדלב

◀ לאחר התמוטטות הפסקת האש שהוכרזה ע"י המשטר הסורי (5 באוגוסט 2019) פתח צבא סוריה בהתקפה בחלק הדרום-מערבי של מרחב אדלב. בהתקפה זאת **נחל צבא סוריה הצלחות ועלה בידו להשתלט על שורה של ישובים ותילים ממערב ומצפון מערב לח'אן שיח'ון**, אחת הערים הגדולות שבשליטת ארגוני המורדים.¹



מימין: ח'אן שיח'ון (מסומנת בשחור), אשר דרכה עובר כביש M-5 (הנראה בתצולם). הישובים שממערב ומדרום מערב לח'אן שיח'ון נכבשו ע"י צבא סוריה בשבועיים האחרונים (Wikimapia – Bing Satellite). משמאל: כמה מהישובים שנכבשו ע"י צבא סוריה בשבועיים האחרונים (Google Maps).

◀ **הישגיו האחרונים של צבא סוריה, הינם הראשונים מסוגם מאז החלה המערכה לכיבוש מרחב אדלב לפני למעלה משלושה וחצי חודשים.** בכמה מקרים גילו ארגוני המורדים, בראשות המטה לשחרור אלשאם, לחימה עזה (למשל בכפר עאבדין, שמצפון מערב לח'אן שיח'ון) אולם בדרך כלל נכבשו מרבית הישובים ע"י צבא סוריה בקלות יחסית.

◀ בעקבות זאת **הגיעו כוחות קדומניים של סוריה לפאתיה המערביים והצפוניים של ח'אן שיח'ון** (18 באוגוסט 2019). בכמה דיווחים אף נמסר כי כוח של צבא סוריה נכנס לעיר וכי מתנהלים בה קרבות. נראה כי צבא סוריה חותר להשתלט על ח'אן שיח'ון, להשלים את טיהור דרום מרחב אדלב, ולהמשיך להתקדם צפונה לעבר אדלב, מעוז המטה לשחרור אלשאם וארגוני מורדים נוספים.

◀ ב-18 באוגוסט 2019 **כבש צבא סוריה שטח שולט הנמצא כק"מ וחצי מצפון לח'אן שיח'ון** (תלת אלנמר). בכך השיג צבא סוריה שליטה על כביש M-5, במבואות הצפוניים של ח'אן שיח'ון. שליטה זאת מונעת מארגוני המורדים להעביר תגבורות ואספקה לעיר ומהדקת את הכיתור עליה, שעדיין אינו מושלם.

¹ לפני פרוץ מלחמת האזרחים בסוריה מנתה העיר כ-53,000 תושבים. נמסר כי כיום העיר כמעט ריקה מתושבים (דיילי צבאח, תורכיה, 20 באוגוסט 2019).



מחסום הנמר שמצפון לח'אן שיח'ון (מסומן באדום), על הכביש הראשי המוביל לחלב (M-5)
(Wikimapia - Bing Satellite).

◀ במקביל מתקדם כוח סורי לעבר ח'אן שיח'ון מכיוון מזרח. כוח זה השתלט על העיירה סכיכ והתל הסמוך לה (כעשרה ק"מ ממזרח לח'אן שיח'ון). אולם ארגוני המורדים ובמרכזם המטה לשחרור אלשאם (העושה שימוש בהפעלת מחבלים מתאבדים) מגלים לחימה עזה בגזרה זאת. לפיכך התקדמות צבא סוריה לעבר ח'אן שיח'ון מכיוון מזרח עודנה "תקועה" ועל כן ח'אן שיח'ון עדיין אינה מכותרת לחלוטין.



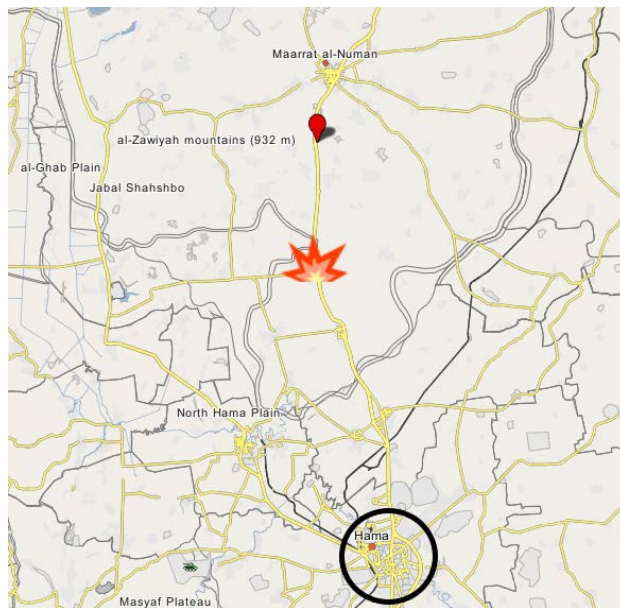
מימין: פיצוץ מכונית תופת על-ידי מחבל מתאבד של המטה לשחרור אלשאם על הציר המוביל לסכיכ. נראה כי הפיצוץ כוון נגד טנק סורי, שניצב ליד המבנה הנראה בתמונה. משמאל: פיצוץ מכונית התופת. הטנק שנגדו כוון הפיצוץ נראה שלם וללא פגע (אבאא', 15 באוגוסט 2019).

תקיפת שיירה תורכית שעשתה דרכה לח'אן שיח'ון: תמונת מצב (נכונה לבוקר 20 באוגוסט 2019)

ב-19 באוגוסט 2019 בשעות הבוקר שיגרה תורכיה לאזור ח'אן שיח'ון שיירת סיוע, שכללה 28 כלי רכב משוריינים ומובילים נושאי נגמ"שים, טנקים וציוד הנדסי (דחפורים). כמו כן התלוו לשיירה פעילי ארגון מורדים הפועל בחסות תורכיה (פילק אלשאם²). דווח כי בכוונת הכוח התורכי להתייצב על כביש M-5 בקרבת ח'אן שיח'ון, כדי לסייע לארגוני המורדים המגנים על העיר ולהערכתנו גם כדי למנוע המשך התקדמות צבא סוריה צפונה, לעבר אדלב.

² ארגון מורדים אסלאמי, שהוקם במרץ 2014 ע"י קצינים שערקו מצבא סוריה. הארגון מונה כמה אלפי פעילים והוא משתייך לחזית הלאומית לשחרור, הנלחמת לצד המטה לשחרור אלשאם נגד צבא סוריה במרחב אדלב.

◀ הכוח התורכי חצה את הגבול במעבר הגבול כפרלוסין (כשלושים ק"מ ממערב לחלב), עבר להערכתנו את העיר אדלב, והתקדם דרומה לעבר ח'אן שיח'ון בכביש M-5. כשהגיע הכוח לכפר מער חטאט, 13 ק"מ מצפון לח'אן שיח'ון (שבעה ק"מ מדרום לעיר מערת נעמאן) נורתה לעברו אש רקטות מאסיבית. כמו כן הוא הותקף מהאוויר ע"י מטוסים רוסיים וסורים (מרכז המעקב הסורי לזכויות אדם, 19 באוגוסט 2019). בהקשר לכך נמסר כי מטוס קרב רוסי ביצע תקיפה אווירית נגד כלי הרכב של ארגון פילק אלשאם, שפעילו נלוו לשיירה. בהתקפה נהרג אחד מפעילי הארגון ושניים נפצעו (ח'טוה, אלסוריה.נט, 19 באוגוסט 2019). משרד ההגנה של תורכיה הודיע כי בתקיפה נהרגו שלושה אזרחים סורים ונפצעו 12 נוספים (זמאן אלוצל, 19 באוגוסט 2019).



אזור מער חטאט, אשר בו הותקפה שיירת צבא תורכיה (מסומן באדום). מדרום לו נמצאת ח'אן שיח'ון (מסומנת באדום) (Wikimapia).



הטור הממונע של צבא תורכיה, שהתקדמותו נבלמה מצפון לח'אן שיח'ון (ח'טוה, 19 באוגוסט 2019).

◀ תקיפת השיירה גררה חילופי האשמות בין סוריה לתורכיה:

◆ **המשטר הסורי** גינה את כניסת השיירה לשטח סוריה. בהודעה מטעם מקור רשמי במשרד החוץ נמסר כי **השיירה התכוונה להגיע לח'אן שיח'ון כדי להציל את פעילי המטה לשחרור אלשאם** (ג'בהת אלנצרה במקור) הנוחלים תבוסות מול צבא סוריה. עוד נמסר, כי התנהגות זאת של תורכיה ממחישה פעם נוספת את התמיכה ללא סייג, שמעניק המשטר התורכי לארגוני הטרור (סאנא, 19 באוגוסט 2019).

◆ **משרד ההגנה התורכי**, פרסם הודעה לפיה שיירה צבאית תורכית הותקפה מהאוויר בקרבת מערת נעמאן **כאשר הייתה בדרכה ל"עמדת תצפית מספר 9"** (שמדרום לח'אן שיח'ון)³ כדי להבטיח את ביטחון העמדה, לשמור על ציר אספקה פתוח ולמנוע אבידות נוספות בקרב האזרחים. משרד החוץ התורכי גינה תקיפה זאת וציין כי היא מנוגדת להסכמים הקיימים ולשיתוף הפעולה שבין תורכיה לרוסיה (Yeni Safak, סוכנות הידיעות אנטוליה, 19 באוגוסט 2019).

להערכתנו הרכב השיירה והעיתוי בו נשלחה מצביעים על כך, **שגרסת סוריה נכונה, קרי - הכוח התורכי שהגיע בשיירה אכן נועד להתייצב על כביש M-5 מצפון לח'אן שיח'ון במטרה להקשות על המשך פעילות צבא סוריה במרחב העיר ולמנוע התקדמותו צפונה**. הטענה התורכית לפיה השיירה נועדה להגיע לעמדת תצפית מדרום לח'אן שיח'ון אינה סבירה משום שצבא סוריה שולט על פאתיה הצפוניים של ח'אן שיח'ון ומונע הגעת כוחות לאזור שמדרום לעיר.

³ **"עמדת תצפית מספר 9"** נמצאת שישה ק"מ מדרום לח'אן שיח'ון, **ליד העיירה מורכ**. היא הוקמה ע"י התורכים ב-7 באפריל 2018 בקרבת קו המגע בין צבא סוריה לארגוני המורדים (סה"כ יש לתורכיה 12 עמדות תצפית בפאתי מרחב אדלב).